



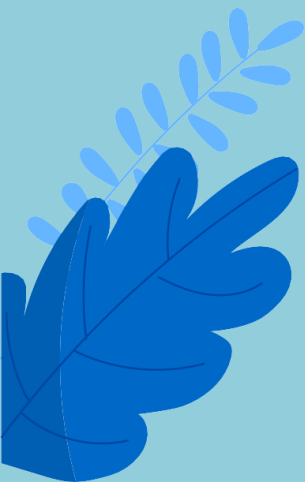
Mon opération à la
CLINIQUE DU PARC



A qui appartient ce livret ?

Nom :

Prénom :



Bienvenue à la Clinique du Parc

Tu vas bientôt te faire opérer dans notre établissement.
Nous avons hâte de te rencontrer ! Dans ce livret, tu
découvriras comment va se dérouler ton séjour avec nous.
Lis-le avec tes parents et fait attention à bien respecter les
consignes qu'il contient !

S O M M A I R E

- | | | | |
|----------------------------------|---|----------------------------------|----|
| • Tes documents obligatoires | 4 | • Ton arrivée au bloc opératoire | 11 |
| • La préparation de ton séjour | 5 | • Ton retour en chambre | 12 |
| • Ta douche préopératoire | 6 | • Ton retour à domicile | 13 |
| • Ton repas avant l'intervention | 8 | • Coloriage | 14 |
| • Le jour de ton intervention | 9 | • Jeux | 15 |



TES DOCUMENTS OBLIGATOIRES

Tout au long de ton séjour et à chaque étape de ta prise en charge, **n'oublie pas de te munir impérativement des documents suivants :**

- Ton **document officiel** d'identité (passeport ou carte nationale d'identité)
- Ta **carte vitale** ou celle de tes parents
- Ta **carte de mutuelle** ou celle de tes parents
- Ton **livret de famille**
- Ton **carnet de santé**



La préparation de ton séjour



Tu devras également rappeler à tes parents de **renseigner l'ensemble des documents présents dans ton passeport patient** :

- Ton consentement éclairé d'intervention et ton consentement éclairé d'anesthésie signés ;
- Ton autorisation parentale d'opérer, signée par tes deux parents et un justificatif en cas d'impossibilité d'obtenir l'une des deux signatures ;
- Ton formulaire d'information et de recueil de consentement sur l'utilisation de tes données personnelles ;
- Ton formulaire d'engagement hôtelier complété par tes parents.

Rappelles également à tes parents de ne pas oublier de prendre tes derniers résultats de bilans et d'examen médicaux (bilans sanguins, urinaires, etc.) si ton médecin te les a demandés.

Si tu passes une ou plusieurs nuit(s) avec nous, pense à mettre dans ta valise les affaires suivantes :

- | | |
|---|---|
| <input type="checkbox"/> 1 paire de chaussons propres | <input type="checkbox"/> 1 dentifrice |
| <input type="checkbox"/> 2 grandes serviettes propres | <input type="checkbox"/> 1 gel douche et Shampooing |
| <input type="checkbox"/> 1 pyjama | <input type="checkbox"/> 1 brosse à cheveux |
| <input type="checkbox"/> 1 brosse à dent | |



Ta douche préopératoire

La veille et le matin de ton intervention, tu devras réaliser une **douche préopératoire** afin d'**éliminer toutes les bactéries présentes sur ta peau**. En réalisant correctement ta douche préopératoire, tu participeras à la sécurité de ta prise en charge, et à celle de tous les autres patients !

1

Coupe tes ongles des pieds et des mains

2

Sous la douche ou dans ton bain, mouille-toi le corps et les cheveux

3

Applique ton savon en commençant par les cheveux, et en faisant bien mousser

4

Après tes cheveux, lave ton visage, ton cou, et insiste derrière les oreilles

5

Insiste sous les bras, ton nombril, et tes pieds

6

Savonne ensuite tes parties intimes (les fesses en dernier)

8

Renouvelle- les
étapes 2 à 7 une
nouvelle fois,
pour être sûr
d'être bien propre

Rince-toi du haut
vers le bas, afin
de retirer tout le
savon

7

9

Sèche-toi avec
une serviette
propre, et enfle
des vêtements
propres



Ton repas avant l'intervention



TU PEUX MANGER

Jusqu'à 6h avant une
chirurgie programmée

TU PEUX BOIRE

Des liquides clairs

- Eau
- Jus de fruits (sans pulpe)
- Pas de Lait

Jusqu'à 2h avant une
chirurgie programmée

LE JOUR DE TON INTERVENTION



Le jour de ton intervention, **présente-toi à l'accueil de l'établissement, à l'heure communiquée à tes parents la veille, par téléphone.** La secrétaire enregistrera ton arrivée et l'infirmière **posera à ton poignet un bracelet d'identification** pour sécuriser ta prise en charge, et te dirigera vers le service de soins.

Tu pourras enfin faire la connaissance de tout le personnel du service :

- Médecins
- Infirmier(e)s
- Aides-soignant(e)s
- Brancardiers
- Agents d'entretien



LE JOUR DE TON INTERVENTION



Le personnel du service t'accompagnera au salon en attendant l'heure de ton intervention. N'oublie pas de rappeler à tes parents **qu'un des deux doit rester dans l'établissement tout au long de ta prise en charge.** S'ils ne peuvent pas être présents, ils devront indiquer, à l'occasion de ta pré-admission, le proche désigné pour t'accompagner à ton arrivée et / ou à ta sortie de l'établissement, en renseignant le formulaire dédié.

Après avoir répondu à tes questions si tu en as, les infirmier(e)s du service t'aideront à te préparer.



Après avoir enfilé ta tenue pour l'intervention **le/la brancardier(e) viendra te chercher pour t'emmener au bloc opératoire !**



Ton arrivée au bloc opératoire

À ton arrivée au bloc opératoire, tu seras accueilli par le personnel du service: les médecins, les infirmier(e)s, les aides-soignant(e)s. Ils vérifieront ton identité et répondront à tes questions, si tu en as. Si tu le souhaites, **ton papa ou ta maman pourra t'accompagner jusqu'à l'entrée du bloc opératoire.**

Après ton intervention, tu seras conduit en salle de réveil. Tu pourras te réveiller tranquillement, sous la surveillance des médecins anesthésistes et des infirmiers (ières).



Ton retour en chambre



À ton réveil, le/la brancardier(e) te ramènera dans ta chambre (ou au salon enfant) , ou tes parents t'attendront, afin que tu puisses te reposer. Les infirmier(e)s, les aides-soignant(e)s et ton médecin veilleront sur toi. Ils te proposeront un goûter, si ton médecin l'autorise.

- Si tu es pris en charge en hospitalisation, tu resteras dormir au moins une nuit avec nous.
- Si tu es pris en charge en ambulatoire, tu pourras rentrer chez toi le jour même, quelques heures après ton intervention.

Après t'être suffisamment reposé, **les médecins transmettront à tes parents une autorisation de sortie**. Ils t'informeront également des **consignes à respecter pour les suites de ton intervention** (ton traitement de sortie si tu en as un, ton rendez-vous de suivi postopératoire, ...).



Si ton médecin te l'autorise, un goûter te sera servi dans ta chambre !



Ton retour à domicile

L'infirmier(e) t'aidera à te préparer pour que tu puisses regagner ton domicile avec tes parents, et te remettra le diplôme du courage de la Clinique !

Pour ta sécurité, n'oublie pas de rappeler à tes parents que si **votre retour se fait en voiture, un adulte doit rester à l'arrière du véhicule avec toi.**

Si tu as été pris en charge en ambulatoire, nous t'appellerons le lendemain de ton intervention, afin de savoir comment tu te sens.

Lors de cet appel, tu pourras poser les questions que tu souhaites et **nous signaler si tu rencontres un problème ou une difficulté.**

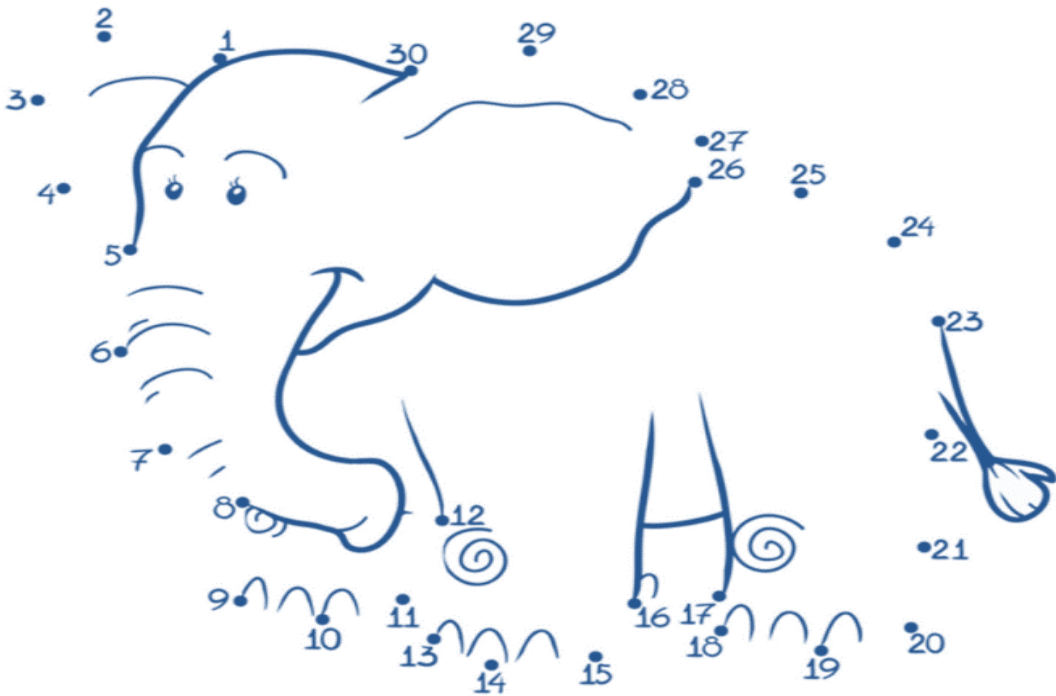
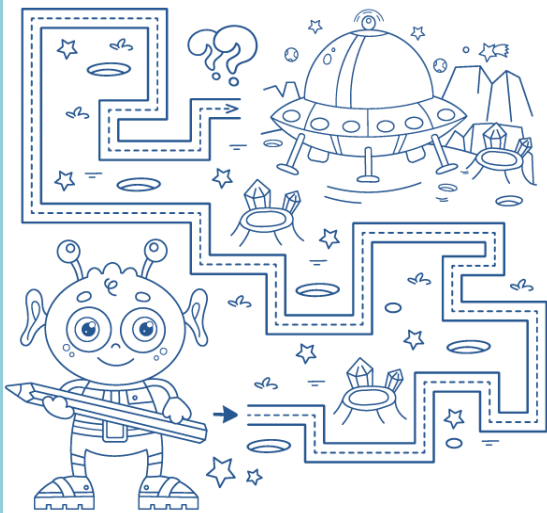
Toute l'équipe de la Clinique du Parc te souhaite un très bon rétablissement !

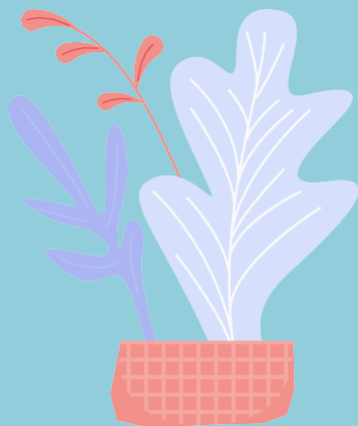


Un coloriage pour patienter



Un coloriage pour patienter





Clinique du Parc
50 rue Emile Combes
34170 Castelnau le Lez
04 67 33 13 31
www.groupeclinipole.fr



Membre du Groupe Clinipole
www.groupeclinipole.fr